
DOKUMENTY A MATERIÁLY

TRI STREDOVEKÉ CHLADNÉ ZBRANE V ZBIERKACH SNM-MÚZEA ČERVENÝ KAMEŇ

VLADIMÍR ČEPELA

ČEPELA, V.: Three middle-aged cold weapons in the collections of Slovak National Museum – Múzeum Červený Kameň. *Vojenská história*, 3, 14, 2010, pp. 75–87, Bratislava.

The author stems from the rich sources of the military fund of SNM-Múzeum Červený Kameň, where there are three examples of side cold weapons (2 swords and 1 falchion) from the period of the high and late middle-age, which he describes. He later states that all of them are the results of the archaeological research in various levels of corrosion, without the preserved parts made of organic materials (the hilt covered with wood and leather). Surely they do not comprise a part of the original Pálffy collection in the castle Červený Kameň. The weapons came into the museum after the confiscation of in 1948 – 1957. None of them has been previously described.

Military History. Slovakia. Middle-Age. Cold weapons from Museum Červený Kameň.

V bohatom fonde militárií SNM-Múzea Červený Kameň sa nachádzajú aj tri exempláre pobočných chladných zbraní (dva meče a tesák) z obdobia vrcholného a neskorého stredoveku. Vo všetkých prípadoch ide o archeologické nálezy v rôznom stupni korózie, bez zachovaných častí z organických materiálov (obloženie rukoväte – drevo, koža).¹ Isté je, že neboli súčasťou pôvodnej pálfyovskej zbierky zbraní na hrade Červený Kameň, ale do majetku múzea sa dostali počas zvozov z konfiškácií v rokoch 1948 – 1957. Ani jeden z predmetov nebol doteraz v odbornej literatúre pertraktovaný.²

1 Za ústretovosť a podnetné pripomienky pri štúdiu uvedených militárií ďakujeme kustódovi zbierky zbraní p. Jurajovi Ditemu. Rovnako chceme poďakovať Mgr. Petrovi Žákovskému z Oddelenia archeológie Filozofickej fakulty Masarykovej univerzity v Brne, ktorý nám poskytol rôzne podklady a informácie a konzultoval sporné otázky.

2 Jedinú zmienku o nich sme zatiaľ našli v diplomovej práci P. Jankovičovej. JANKOVIČOVÁ, P. *Rukovätové dlhé chladné zbrane v zbierke múzea hradu Červený Kameň*. Diplomová práca, Trnava : Katedra histórie Filozofickej fakulty Univerzity sv. Cyrila a Metoda 2008, s. 33, 34, 45.

1. Krátky meč, č. príř. ČK 4446, č. evid. Z – 391, (Obr. 1:1,2,3; Obr. 4: 1,2; Obr. 5:1,2,)

Dvojostrý *krátky meč* (*kurtz swert*).³ Do zbierok SNM-Múzea Červený Kameň prevzatý približne v roku 1953; zvoz z kaštiela v Gabčíkove.

Čepeľ pri záštite široká, smerom k hrotu, ktorého časť je ulomená, sa symetricky zužuje. Po oboch stranách má široký žliabok, ktorý sa po polovici dĺžky stráca. Zvyšok čepele má kosoštvorcový, resp. šošovkový prierez. Celá zbraň je značne skorodovaná, samotná čepeľ má (najmä v mieste žliabku) viaceré perforácie. Približne vo vzdialenosti 135 mm od záštity, na oboch stranách, sú v žliabku vyryté znaky. Čepeľ prechádza do krátkeho plochého trňa obdĺžnikového prierezu, ktorý sa pravidelne (a výrazne) smerom k hlavici zužuje. Približne do dĺžky 50 ~ 55 mm doň presahuje z oboch strán čepele široký žliabok.

Jednoduchá záštita je obojstranne mierne vyhnutá smerom k ostriu čepele. V strednej časti má obdĺžnikový profil. Cez jeho širšie strany je vedený otvor, ktorým je záštita nasadená a fixovaná v mieste prechodu čepele do trňa. Ramená záštity sú smerom ku koncom do plocha rozkuté.

Hlavica má tvar jednoduchého, v zadnej časti (pri vyčnievajúcom konci rozkutého trňa) viac splošteného kotúča.

Podľa popisu na katalogizačnom lístku (J. Orság 1980) bola zbraň konzervovaná.

PARAMETRE ZBRANE:

Celková dĺžka: 955 mm

Váha: cca 1070 g

Ťažisko: cca 94 mm od záštity (Obr. 1 : 3)

Čepeľ s trňom:

Dĺžka čepele (v stredovej osi od záštity k hrotu): 771 ~ 773 mm

Šírka čepele pri záštite: cca 53 mm

Najväčšia hrúbka čepele pri záštite: cca 6 mm

Šírka čepele na hrote: cca 26 mm

Hrúbka čepele na hrote: cca 2 mm

Dĺžka žliabku v čepeli: cca 440 mm

Šírka žliabku v čepeli pri záštite: 23 ~ 24 mm

Dĺžka žliabku v trni: 50 ~ 55 mm

Dĺžka trňa (od záštity): cca 174 mm

Šírka a hrúbka trňa pri záštite: cca 31 x 6 mm

Šírka a hrúbka trňa pri hlavici: cca 12 x 5 mm

Záštita:

Dĺžka (rozpätie) záštity: 191 ~ 192 mm

Šírka a hrúbka záštity v strednej časti (v osi čepele): 8 (8,5) x 15 (16) mm

Šírka a hrúbka ramien záštity na koncoch: 19 (20) x 1 mm

3 Pri pomenovaní jednotlivých militárií vychádzame predovšetkým z pôvodnej dobovej terminológie neskorostredovekých nemeckých *Fechtbücher*.

Hlavica:

Priemer hlavice: 57 (v osi čepele a trňa) ~ 59 mm

Hrúbka hlavice: cca 20 (bližšie k záštite) a 17 mm

Uvedená čepeľ svojím tvarom predstavuje veľmi pekný príklad typu »XVI« typológie E. Oakeshotta. Typ »XVI« vznikol na začiatku 14. stor., pravdepodobne ako reakcia na zosilnený ochranný odev rytiera. Má stredne dlhú, rovnomerne sa k hrotu zužujúcu čepeľ. Jej horná polovica je široká, masívnejšieho prierezu s výrazným žliabkom siahajúcim za polovicu dĺžky. Žliabok čiastočne prechádza aj do masívneho trňa. Dolná polovica čepele má kosoštvorcový prierez, no nie pri všetkých mečoch tohto typu je zreteľný. Niekedy je preto ťažké, ak nie nemožné, rozlíšiť, či ide o typ »XVI«, alebo »XIV«. Typ »XVI« má stredne dlhú rukoväť ukončenú hlavickou najčastejšie diskovej formy. Záštita býva často priama, vyskytujú sa však aj iné typy. Variantom s predĺženou čepelou a rukoväťou (okolo 150 ~ 225 mm) je typ »XVIa«. ⁴ Tieto meče sú u nás, ale i v strednej Európe, jednoznačne najrozšírenejším typom počas 14. stor. Početne sú zastúpené tak v ikonografii (*Anjouovské legendárium*, *Viedenská obrázková kronika* a in.), ako aj medzi archeologickými nálezmi. ⁵

Podľa popisu na katalogizačnom lístku boli v žliabku (na oboch stranách) čepele viditeľné ryté znaky (pôvodne tautzované) v podobe maltézskeho kríža. Tieto sa po konzervácii stali málo zreteľné. Dnes možno zistiť už len náznaky oblúkov ramien kríža.

Záštita meča predstavuje typ »6« a hlavica typ »G« typológie E. Oakeshotta. ⁶

2. Dlhý meč, č. príř. ČK 4447, č. evid. Z – 392, (Obr. 2:1,2,3; Obr. 4: 3,4; Obr. 5:1,2)

Dvojostrý *dlhý meč* (*langen swert*) neznámej proveniencie (zrejme JZ Slovensko), do zbierok SNM-Múzea Červený Kameň prevzatý cca v r. 1953.

Čepeľ, pravidelne sa zužujúca k ostrému hrotu, má šesťuholníkový prierez a na oboch stranách po dva žliabky, ktoré sa strácajú v prvej štvrtine jej dĺžky. Približne vo vzdialenosti 145 mm a 195 mm od záštity, na jednej a druhej strane, sú medzi žliabkami vyryté znaky. Čepeľ prechádza do dlhého masívneho trňa obdĺžnikového prierezu (držanie pre dve ruky), ktorý sa na konci (v mieste nasadenia hlavice) výraznejšie zužuje.

Záštita meča, v strede obdĺžnikového profilu (cca 10 x 19 mm) má ramená vykuté do plochých vodorovne esovito prehnutých pásov (na koncoch širokých cca 17~19 mm). Prehnutie je mierne a pravidelné.

4 OAKESHOTT, E. *The Sword in the Age of Chivalry* (ďalej *The Sword*). Woodbridge : Boydell & Brewer Ltd, 2006, s. 61, 63; OAKESHOTT, E. *Records of the Medieval Sword* (ďalej *Records*). Woodbridge : Boydell & Brewer Ltd, 1991, s. 147.

5 Na území Slovenska bolo do r. 1984 známych spolu 13 kusov týchto mečov, v Maďarsku 21 a v Poľsku dokonca 63 (!). GŁOSEK, M. *Miecze środkowoeuropejskie z X-XV w.* Warszawa : Wydawnictwa Geologiczne 1984, s. 137-140, 142, 145, 178, č. kat. 5-7, 11, 17, 20, 34, 37-39, 57, 58, 105; Tab. XXXI/1; XXXI/1; XXXIII/4, 5, 6; KAJZER, L. *Węgierskie Chronicon Pictum i wartości jego miniatur jako źródeł do historii uzbrojenia.* In. *Kwartalnik Historii Kultury Materialnej XXII*, 1974, č. 1, s. 29; KAJZER, L. *Węgierskie Legendarium Andegawęńskie jako źródło wiedzy o militariach z XIV. w.* In. *Kwartalnik Historii Kultury Materialnej XXVII*, 1979, č. 2, s. 138; Pozri tiež RUTTKAY, A. *Waffen und Reiterausrüstung des 9. bis zur ersten Hälfte des 14. Jahrhunderts in der Slowakei I.* In. *Slovenská archeológia*, 23, 1975, s. 138, 148; s. 151, obr. 7 : 5; s. 159; s. 163, obr. 12 : 2; s. 165, obr. 13 : 4; s. 169, obr. 14:1,2; s. 179, obr. 15 : 1,3; s. 208; RUTTKAY, A. *Waffen und Reiterausrüstung des 9. bis zur ersten Hälfte des 14. Jahrhunderts in der Slowakei II.* In. *Slovenská archeológia* 24, 1976, č. 2, s. 278, obr. 27 : 2a, 2b; s. 279, obr. 29 : 6a, 6b, 7, 11a, 11b.

6 *The Sword*, ref. 4, s. 95, 115, 116.

Hlavica má tvar plochého kvádra so šesťuholníkovou základňou, pričom jeho dve užšie hrany sú orientované v líniiach ostria čepele.

Celá zbraň je značne skorodovaná, po konzervácii (katalogizačný lístok, J. Orság 1980) bola korózia zastavená.

PARAMETRE ZBRANE:

Celková dĺžka: cca 1 168 mm

Váha: cca 1195 g

Ťažisko: 152 ~ 153 mm od záštity

Čepeľ s trňom:

Dĺžka čepele (v stredovej osi od záštity k hrotu): 930 mm

Šírka čepele pri záštite: 42 mm

Najväčšia hrúbka čepele pri záštite: cca 7 mm

Hrúbka čepele na hrote: 2 ~ 2,3 mm

Dĺžka žliabkov v čepeľi: 680 ~ 730 mm

Šírka žliabku v čepeľi pri záštite: 7 ~ 8 mm

Dĺžka trňa: cca 230 mm

Šírka a hrúbka trňa pri záštite: cca 22,5 x 6 (7) mm

Šírka a hrúbka trňa pri hlavici: cca 11 (12) x 5,5 mm

Záštita:

Dĺžka (rozpätie) záštity: cca 242 mm

Šírka a hrúbka záštity v strednej časti (v osi čepele): 9,5 x 18,5 (18,8) mm

Šírka a hrúbka ramien záštity na koncoch: 17,5 (18,5) x 1 mm

Hlavica:

Dĺžka (v osi čepele a trňa) a šírka hlavice: 41,5 (42) x 48 mm

Hrúbka strednej časti hlavice: 18,5 ~ 20 mm

Dĺžka kratších a dlhších strán šesťuholníkového profilu (prierezu) hlavice: 7,5 ~ 5,5 a 25 ~ 26 mm

Ide o klasický bodno-sečný *dlhý meč*, pričom špecifickým znakom tohto exemplára je jeho esovito prehnutá záštita. Meče s takýmito záštitami (Oakeshottov typ »12«⁷), podľa J. Kalmára, sa v Uhorsku vyskytujú od druhej tretiny 15. stor. a sú považované za výsledok talianskych vplyvov.⁸ Tvar záštít (ich profil, vyhnutie atď.) pritom býva rôzny. Objavujú sa záštity s kruhovým i plochým (obdĺžnikovým) prierezom ramien. Z nášho územia máme v 15. stor. archeologicky doložené oba typy.⁹ V ikonografii (tabuľová maľba) sa meče s „S“

7 *The Sword*, ref. 4, s. 118.

8 Okolo polovice 15. stor. sa tieto priedky objavujú aj na šabliach. KALMÁR, J. *Régi magyar fegyverek*. Budapest : Natura 1971, s. 62, 71; RUTTKAY, A. Militária a súčasť jazdeckého výstroja z 15. stor. na Kostolci v Moravách nad Váhom, miestna časť Ducové. In *Sborník prací Filozofické fakulty Brněnské univerzity*, E, 34-35/1989-1990, s. 96.

9 GŁOSEK, ref. 5, s. 137, tab. XXXVI/1; RUTTKAY, ref. 8, s. 93, 94, obr. 3 : 2, 3 : 3; KLČO, M. – KRUPA, V. *Katalóg zbraní zo zbierok Balneologického múzea v Piešťanoch* (ďalej *Katalóg zbraní*). Piešťany : Balneologické múzeum v Piešťanoch, 1994, s. 4, 5, obr. 3, 4; KLČO, M. – KRUPA, V. *Stredoveké zbrane v zbierkach Balneologic-*

záštitou u nás objavujú v poslednej tretine 15. stor.¹⁰ Na konci 15. stor. bol v Uhorsku rozšírený typ meča nazývaný v odbornej literatúre *benátsky*. Tieto meče majú väčšinou čepeľ typu »XXI« konštantnej šírky 45 ~ 50 mm, dlhú 800 ~ 950 mm. Vyskytujú sa však aj čepele zužujúce sa k hrotu, ktorý je slabo zaoblený. Čepeľ má najčastejšie 2 ~ 3 žliabky, ale sú aj exempláre s jedným žliabkom. Trň je hrubý, štvorboký a priebežne sa zužuje k hlavici typu »Z«.¹¹

Cepeľ červenokamenského exemplára môžeme zaradiť k Oakeshottovým typom »XX« až »XXII«, 2 – 3 žliabkových čepeľí (podľa M. Gloseka ide o spomenutý typ »XXI«). Jeho hlavica typu »Z« (kváder so šesťuholníkovou základňou) predstavuje variant doplnený do typológie hlavíc mečov E. Oakeshotta M. Glosekom.¹²

Analogická zbraň k červenokamenskému exempláru, dokonca veľmi podobná i rozmermi, sa nachádza v zbierkach *Národného múzea* v Prahe. Jej celková dĺžka je 1 150 mm, dĺžka čepele 920 mm. Od červenokamenského meča sa zásadnejšie líši len ukončením ramien záštity, ktoré sú na koncoch vyhnuté tak, že tvoria uzavretý prstenec. Tým je dĺžka (rozpätie) záštity menšia (164 mm). Zbraň datoval E. Wagner do polovice 15. stor.¹³

Vyhnutie koncov ramien záštity do uzavretého prstenca je prvok typický pre spomenuté meče *benátskeho typu* (hoci aj na nich sa občas objavujú záštity len jemne esovito vyhnuté). V tomto bode sa pražský meč s nimi zhoduje. Má taktiež podobnú čepeľ, konštantnej šírky takmer po celej dĺžke. Jej hrot je však zúžený a ostro ukončený ako pri červenokamenskom meči. Hlavným styčným prvkom s ním je ale tvar hlavice.

Uvedené skutočnosti naznačujú, že pražský meč sa javí byť prechodným variantom medzi červenokamenským exemplárom a mečmi *benátskeho typu*, hoci celkovou siluetou je už viac bližší *benátskym* mečom. Exemplár z Červeného Kameňa by sme snáď mohli rámcovo datovať do 2. tretiny 15. stor.¹⁴

3. Tesák, č. príř. ČK 4452, č. evid. Z – 465, (Obr. 3:1,2,3; Obr. 5:1,2)

Jednoostrý *tesák* (*messer*) s dlhou rukoväťou. Do zbierok SNM-Múzea Červený Kameň prevzatý cca v roku 1953; zvoz z kaštiela v Obdokovciach.

Cepeľ je priama jednoostrá, klinového prierezu, mierne sa zužujúca k tupému oválnemu

kého múzea v Piešťanoch (ďalej *Stredoveké zbrane*). In MALEČKOVÁ, K. (zost.). *Zbrane a zbroj. Zborník príspevkov zo sympózia usporiadaného pri príležitosti výstavy Zbrane a zbroj*. Bojnice 2004, s. 39, Obr. 1 : 3,5.

10 Napr. na strednej tabuli hlavného oltára P. Márie v Smrečanoch (okolo r. 1480) a oltára sv. Kataríny v Kežmarku (1493). CIDLINSKÁ, L. *Gotické krídlové oltáre na Slovensku*. Bratislava : Tatran 1989, s. 150, Obr. 30; s. 159, obr. 43.

11 GŁOSEK, ref. 5, s. 30. V ikonografii ja raným dokladom meča *benátskeho typu* napr. nástenná maľba *Legendy o sv. Uršule* (r. 1467) v slovinskej lokalite Mace. <http://tarvos.imareal.oaaw.ac.at/server/images/7010899.JPG>, 02.05.2009.

12 Hlavice *typu Z* mečov *benátskeho typu* sú ploché, štvorcové a majú po stranách výstupky (zdureniny) tvaru zrezaného kužela. Pozri GŁOSEK, ref. 5, tab. XXXVI/1,3,4. Takáto hlavica na torze meča sa napr. našla pri bagrovaní Dunaja v okolí Bratislavy. TURČAN, V. *Nálezy vybagrované z Dunaja*. In Zborník Slovenského národného múzea XCIII, Archeológia 9, s. 76, Obr. 1 : 3. Dané hlavice sa takmer výlučne objavujú len v strednej a východnej Európe.

13 WAGNER, E. *Cut and Thrust Weapons*. London : Springs Books 1967, s. 161, tab. 24; WAGNER, E. *Zbraně sečné a bodné*. Praha : Aventinum 2004, s. 99, tab. 24. Ide takmer isto o meč, ktorý publikoval aj M. Glosek, no s mierne odlišnými rozmermi. GŁOSEK, ref. 5, s. 144, č. 97; tab. XXXVI/2.

14 Toto datovanie je len predbežné. Keďže sa už s najväčšou pravdepodobnosťou nepodarí zistiť nálezové okolnosti (je možné, že meč bol nájdený ešte pred 2. sv. vojnou, alebo i skôr), k spresneniu datovania môže pomôcť len nález analogickej zbrane, alebo jej dobového vyobrazenia.

hrotu. Rukoväť má od čepele obojstranne odsadený, dlhý masívny rovnomerne široký trň, s plytkým žliabkovým vybraním na pravej, vonkajšej strane (z pohľadu uchopenia zbrane pravou rukou), v ktorom sa nachádza šesť otvorov pre nity, ktoré fixovali nedochované obloženie (črienky) z organického materiálu. V siedmom otvore (pri záštite), na pravej strane rukoväte, bol pôvodne vsadený bočný záštitný trň. Trň rukoväte je na konci prudko zúžený do krátkého úzkeho, smerom k ostriu čepele mierne vyhnutého, výbežku, na ktorom je nasadená asymetrická hlavica.

Krátka záštita tesáka je člnkovito prehnutá, na vnútornej strane prehnutia žliabkovito vybraná, jej konce sú ozdobne rozkuté a zatočené. Otvor, cez ktorý je nasadená na čepeľ, kopíruje profil čepele (klin). Okrem toho má záštita nad a pod ním malé kruhové otvory. V jednom je vsadený krátky kovový kolík.

Hlavica má plochý zobákovitý tvar s poloblúkovo profilovanými užšími hranami (v línii osi čepele).

Celá zbraň je značne skorodovaná. Bola konzervovaná a čiastočne reštaurovaná (katalogizačný lístok, J. Orság 1980).

PARAMETRE ZBRANE:

Celková dĺžka: 1 035 mm

Váha: cca 1 200 g

Ťažisko: cca 45 mm od záštity

Čepeľ s trňom:

Dĺžka čepele: 767 ~ 768 mm

Šírka čepele pri záštite: cca 48 mm

Najväčšia hrúbka čepele pri záštite: cca 5,5 mm

Šírka čepele na hrote: cca 37 mm

Hrúbka čepele na hrote: cca 1,9 ~ 2 mm

Dĺžka trňa rukoväte (bez úzkeho výbežku, na ktorom je nasadená hlavica): cca 160 mm

Šírka a hrúbka trňa pri záštite: cca 34 x 6 mm

Šírka a hrúbka trňa pri hlavici: cca 30 x 5 mm

Záštitá:

Dĺžka (rozpätie) záštity: 100 mm

Šírka a hrúbka záštity v strednej časti (v osi čepele): 6 x 18,2 ~ 18,5 mm

Šírka a hrúbka ramien záštity na koncoch: 15 ~ 16 x 8,5 mm

Hlavica:

Dĺžka hlavice: cca 107 mm

Šírka hlavice v mieste nasadenia na trň: 30 mm

Šírka hlavice na konci: cca 51,5 mm

Hrúbka hlavice v mieste nasadenia na trň: cca 19,5 mm

Hrúbka hlavice na konci: cca 16,5 mm

Tento typ tesáka, v odbornej literatúre označovaný ako *tesák moravského typu*, resp. *te-*

sák s článkovou záštitou¹⁵ máme okrem nášho územia¹⁶ archeologicky doložený na Morave¹⁷, v Poľsku¹⁸, Litve, Nemecku a zrejme aj v Maďarsku.¹⁹ Na základe nálezových okolností je bezpečne datovaný do polovice, resp. druhej polovice 15. stor. Rukoväť tesáka je síce usposobená na uchopenie do dvoch rúk, no vzhľadom na dĺžku čepele ide o zbraň použiteľnú aj pri jednoručnom uchopení.²⁰

Červenokamenskému exempláru je tvarovo blízky tesák nájdený v katastri obce Janoslavice blízko Zábřehu a Šumperka. Je však celkovo kratší (910 mm) a pozdĺž rubovej strany (chrpta) čepele má žliabok.²¹ Dôležitým detailom, ktorý umožňuje rekonštruovať pôvodnú podobu (nielen) tesáka z Červeného Kameňa je výnimočne zachovaný bočný záštitný trň v tvare mušle/terča na krátkej stopke umiestnený na jeho pravej (vonkajšej) strane. Tento chránil kĺby päste pred možným zranením od zbrane protivníka sklznucej po ploche čepele tesáka. Ochranu ruky spolu so záštitným trňom plnila krátka, smerom k rukoväti prehnutá záštita, ktorá je najcharakteristickejším prvkom tohto typu tesákov. Žliabkovité vyhlbenie na jej vnútornej strane slúžilo pre zasunutie (uloženie) črienok rukoväte, ktoré sa tu rozširovali. Dva krátke kolíky, vsadené do rukoväte z vonkajšej strany, ju potom prichytávali k črienkam.²² Na tesáku z Červeného Kameňa je záštita nasadená opačne, čo sa mohlo stať omylom pri konzervácii, alebo ešte pred prevzatím zbrane do zbierok múzea. Kolík prichytávajúci záštitu k črienkam sa zachoval iba v hornej časti. Na základe röntgenových snímok

- 15 Oba alternatívne termíny navrhol moravský archeológ Pavel Michna. MICHNA, P. Tesák z Janoslavic na Šumersku. Príspevek k poznaniu jedného druhu archeologických nálezů. In *Z pravěku do středověku. Sborník k 70. narozeninám V. Nekudy*. Brno 1997, s. 261. Pomenovanie *tesák moravského typu*, nie je, vzhľadom na značne problematickú provenienciu tohto typu, zatiaľ všeobecne prijaté.
- 16 Okrem červenokamenského exemplára sú z územia Slovenska známe ešte dva doteraz nevyublikované *tesáky s článkovou záštitou* (informácia od Mgr. P. Žakovského). Časť rukoväte s hlavicou, ktorá sa našla pri výskume lokality Posádka pri Gajaroch (POLLA, B. Pamiatky hmotnej kultúry 15. storočia z Posádky pri Gajaroch. In *Sborník Slovenského Národného múzea* 56, Historia 2, s. 117, obr. 5.) nie je možné bezpečne priradiť k tomuto typu tesákov (hoci sa ich výskyt viaže väčšinou k nemu), keďže rovnaké hlavice sú zdokumentované aj na exemplároch, ktoré článkovú záštitu nemali.
- 17 GOŠ, V. Středověká cesta v Mohelnici. *Vlastivědný věstník moravský XXVII*, s. 292, obr. 4; NEKUDA, V. *Mstěnice 1. Zaniklá středověká ves u Hrotovic. Hrádek – tvrz – dvůr – předsunutá opevnění*. Brno : Muzejní a vlastivědná společnost v Brně 1985, s. 141, obr. 196:b, d; 197:e, f, g; MICHNA, ref. 15. Zhodnotenie publikovaných nálezov tesákov z územia Čiech a Moravy, medzi nimi i *tesákov s článkovou záštitou*, podáva najnovšie JUKL, J. *Pozdně středověké tesáky v českých zemích*. Říčany : Muzeum Říčany 2009.
- 18 ŻYGULSKI, Z. (jun.): *Broń w dawnej Polsce. Na tle uzbrojenia Europy i Bliskiego Wschodu*. Warszawa : Państwowe Wydawnictwo Naukowe 1982, s. 330, obr. 23 (zbraň vľavo); NOVAKOWSKI, A. (red.): *Uzbrojenie w Polsce średniowiecznej 1450-1500*. Toruń : Uniwersytet Mikołaja Kopernika 1998, s. 36, obr. 9; MAREK, L. *Sredniowieczne i nowożytnie kordy ze Slaska*. In *Acta Militaria Medievalia II*, s. 197, obr. 5a.
- 19 Podľa informácií od P. Žakovského, ktorý v súčasnosti pripravuje súhrnnú prácu o tesákoch z územia Moravy a Čiech, sa počet jemu známých exemplárov *tesákov s článkovou záštitou* zo strednej Európy pohybuje medzi 30 až 40 ks.
- 20 Sú známe aj jednoručné tesáky s článkovou záštitou, pozri napr. exemplár v *Muzeu Wojska Polskiego* vo Varšave. ŻYGULSKI, ref. 18.
- 21 MICHNA, ref. 15, s. 259, 260, obr. 1 : 1.
- 22 MICHNA, ref. 15, s. 259-261. Črienky rukoväte mali zrejme obdobný tvar ako na tzv. *švajčiarskej*, či *Holbeinovej dýke*. Pozri: SEITZ, H. *Blankwaffen I. Geschichte und Typenentwicklung im europäischen Kulturbereich. Von der prähistorischen Zeit bis zum Ende des 16. Jahrhunderts*. Braunschweig : Klinkhardt & Biermann 1965, s. 378, 379. Pri konštrukcii garnitúry tesáka, vzhľadom na hrúbku čepele a trňa pri záštite, bola záštita nasadzovaná cez čepeľ ako posledná. Dva krátke kolíky ju potom fixovali na črienky rukoväte. J. J. Jukl však predpokladá, že kolíky upevňovali vnútorné obloženie článkovej záštity, ktoré bolo od črienok rukoväte nezávislé (so záštitou tvorilo samostatný dielec). Argumentuje tým, že črienky rukoväte už boli dostatočne uchytené nitmi a kolíky (vsadené v mieste dotyku črienok) by ich len zbytočne narušovali a hrozili rozštípnutím. JUKL, ref. 17, s. 23. My sa skôr prikláňame k interpretácii P. Michnu, vychádzajúc pritom z načrtnutej predpokladanej konštrukcie garnitúry tesáka. Dva krátke kolíky (podľa nás) upevňovali záštitu k obloženiu rukoväte, nie (samostatné vnútorné) obloženie záštity k záštite.

rukovätí tesákov z moravských lokalít Janoslavice a Mohelnice sa zistilo, že úzky výbežok trňa, na ktorom je nasadená hlavica, je mierne vyhnutý smerom k ostriu.²³ Takáto úprava mala zrejme zabezpečiť pevnejšiu fixáciu hlavice na rukoväť. Črienky boli k trňu rukoväte obojstranne prichytené, buď trubičkovými nitmi z farebného kovu (Janoslavice), alebo plnými nitmi zo železa (Mohelnice).²⁴ Na červenokamenskom tesáku bol pravdepodobne použitý prvý variant, keďže po obvode niektorých otvorov v trni badať zvyšky farebného kovu. Hlavica červenokamenského tesáka je obdobná ako u dvoch spomínaných moravských príkladov. Treba spomenúť, že zachované hlavice iných exemplárov *tesáka s člnkovou záštitou* bývajú perforované dvoma kruhovými otvormi, v ktorých sú vložené päťcípe (Mstěnice, Posádka pri Gajaroch) a sedemcípe (Vracov) hviezdice z farebného kovu.²⁵ Červenokamenský tesák má celkovo jednoduché vyhotovenie, bez akýchkoľvek ozdobných prvkov²⁶.

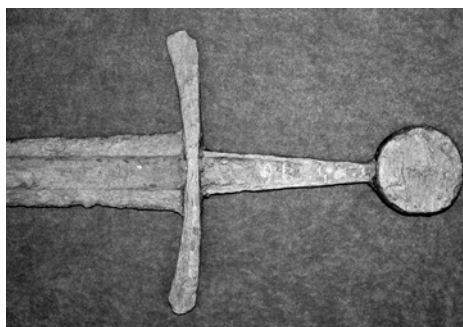
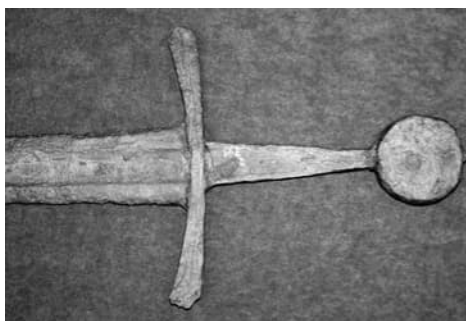
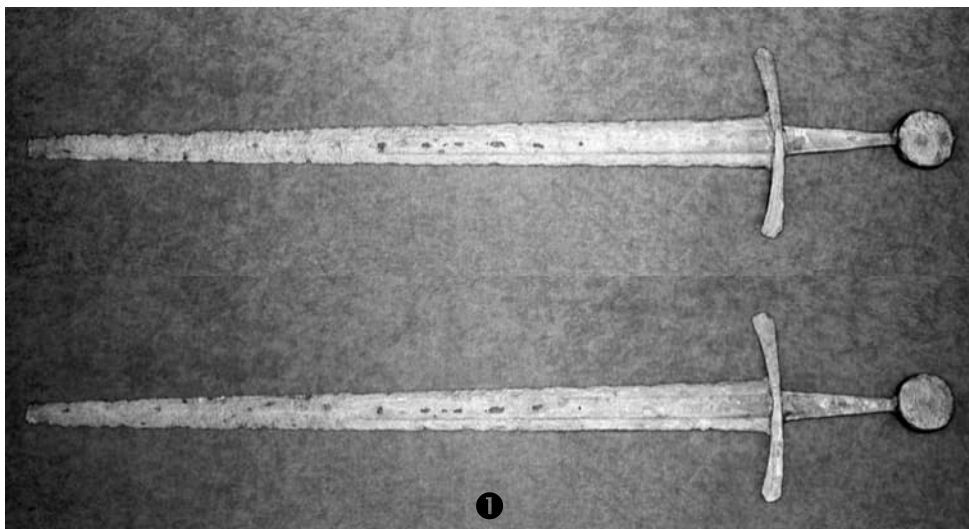
Záverom možno konštatovať, že všetky tri pertraktované militárie zo zbierok SNM-Múzea Červený kameň, napriek stavu zachovania, sú významným príspevkom pre poznanie vývojových typov stredovekých pobočných chladných zbraní na našom území.

23 MICHNA, ref. 15 s. 260.

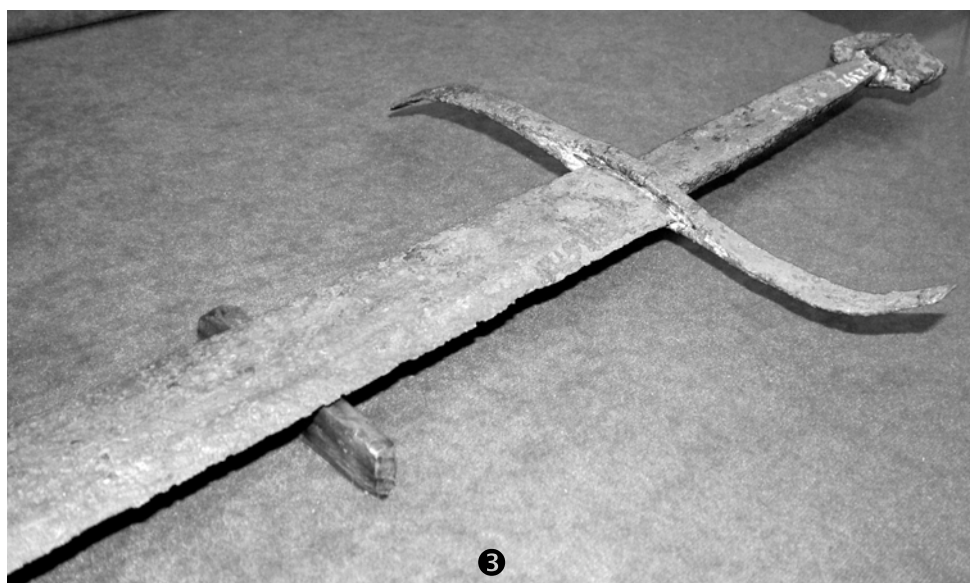
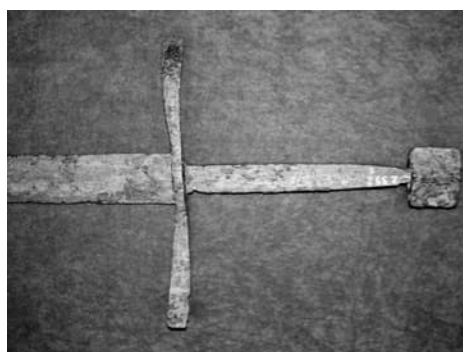
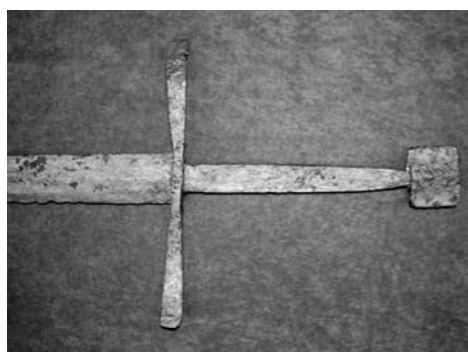
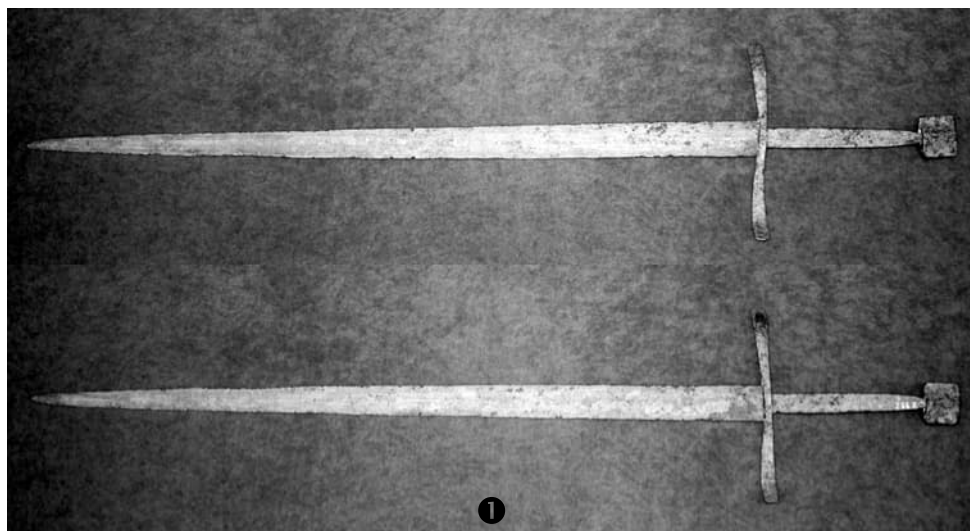
24 Tamže.

25 Tamže, s. 260. Na hlavici exemplára tesáka z poľskej lokality Poręba Wielka (vojvodstvo Nowy Sącz) sa nachádzajú štyri (pravdepodobne) päťcípe hviezdice. Táto zbraň, inak veľmi podobná tesáku z Červeného Kameňa, je zaujímavá aj tým, že má dvojostrú mečovú čepeľ so širokým žliabkom siahajúcim do polovice jej dĺžky. Záštitu má vyhnutú smerom k ostriu, čo môže mať rovnaký dôvod ako pri červenokamenskom tesáku (vybrázanie tesáka z *Poręby Wielkiej* poznáme len z nákresu v citovanej práci NOVAKOWSKI.,ref. 18.

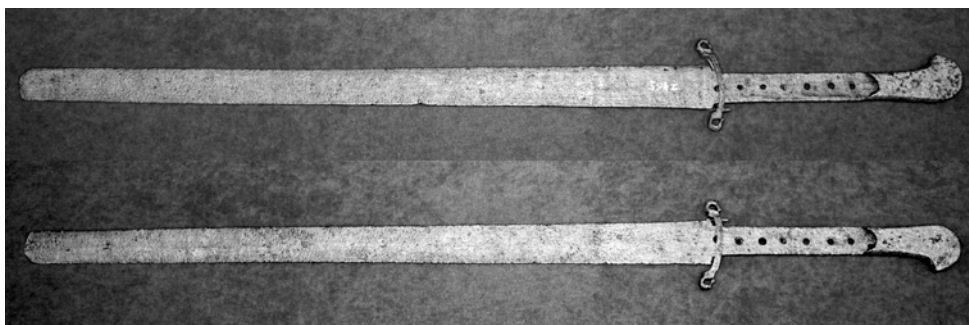
26 Okrem hlavice bývajú na *tesákoch s člnkovou záštitou* zdobené aj zahnuté konce záštity, a to v podobe (zatiaľ) neidentifikovaných zvieracích hláv (exempláre z Mohelnice, Mstěnic a snáď i Vracova). JUKL, ref. 17, s. 23.



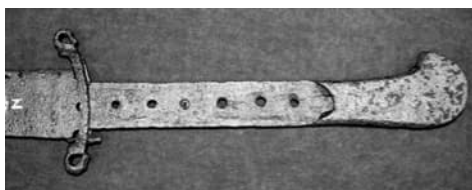
Obr. 1



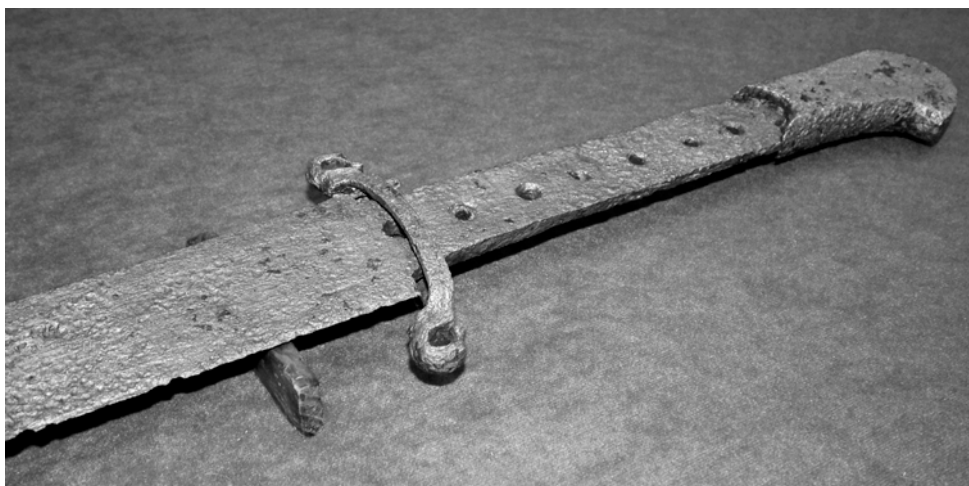
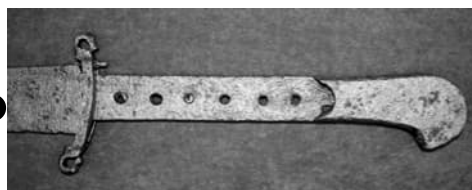
Obr. 2



①

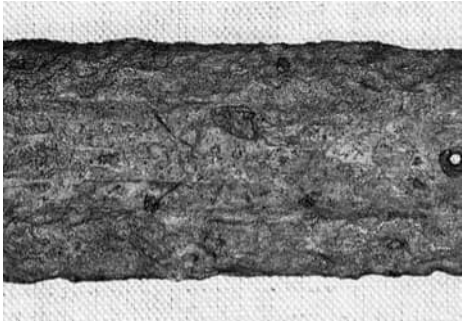


②

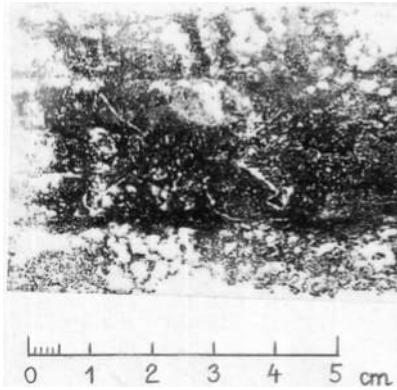
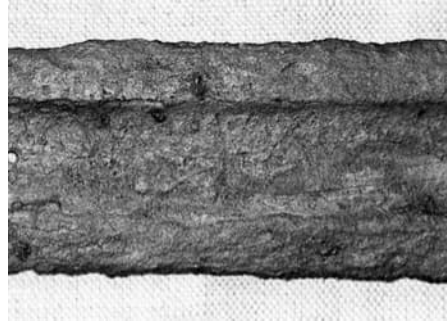


③

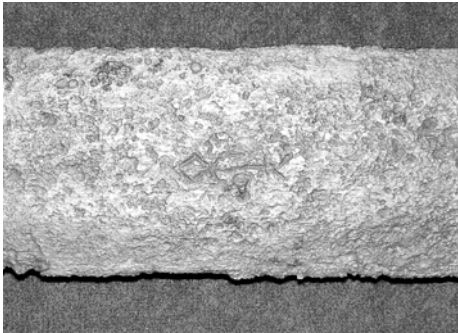
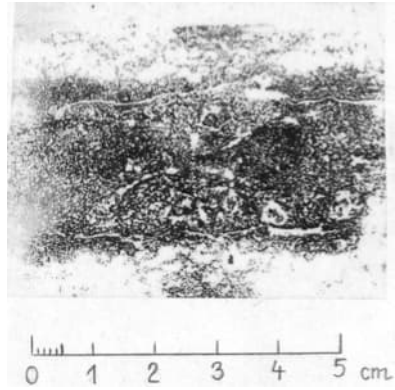
Obr. 3



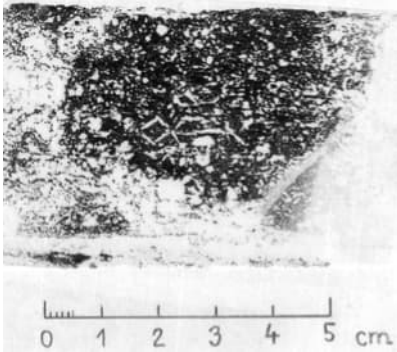
1



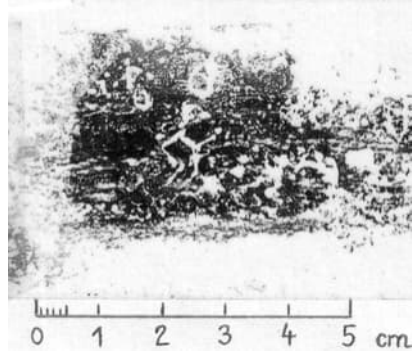
2



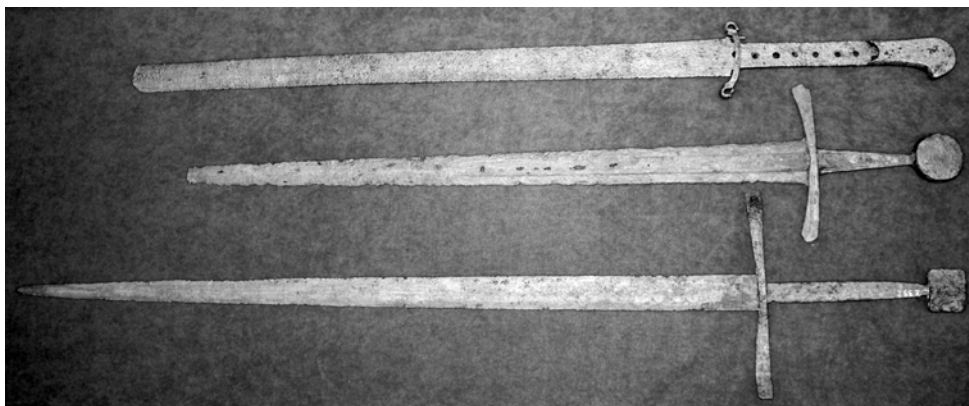
3



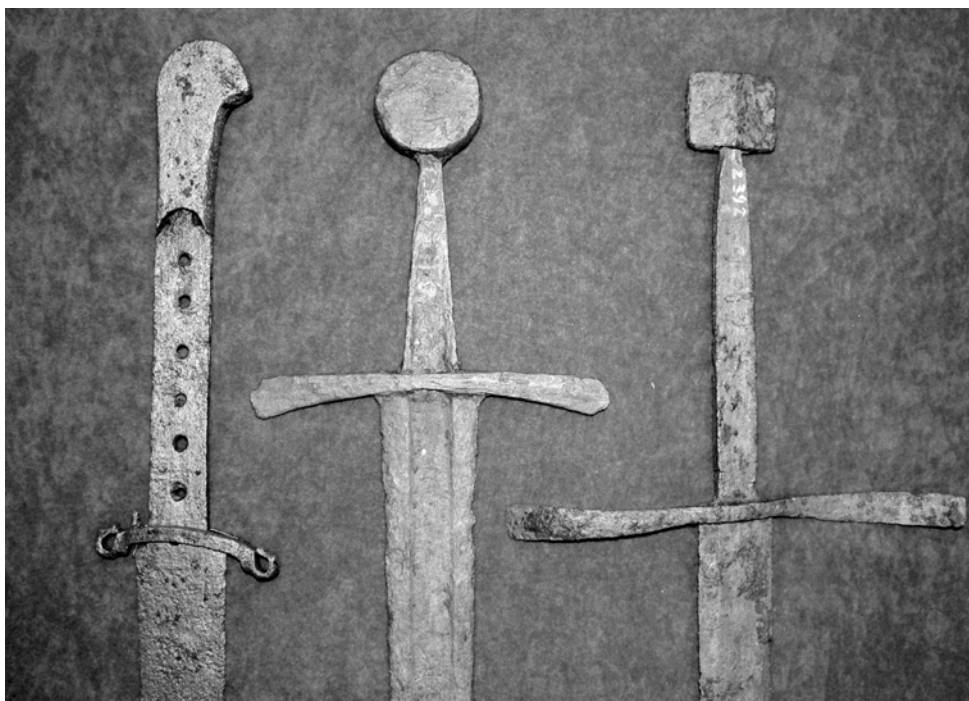
4



Obr. 4



①



②

Obr. 5